

**EDUCACIÓN SECUNDARIA 1/3**

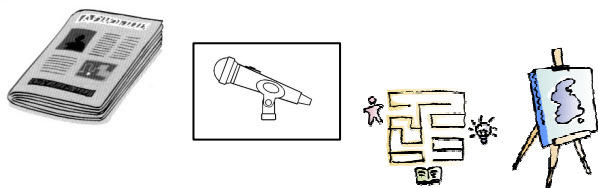
**LENGUA CASTELLANA Y LITERATURA**

**UNIDAD 1**

**LA COMUNICACIÓN Y LOS TEXTOS. EL SN. EL SUSTANTIVO. EL SIGNIFICADO DE LAS PALABRAS. SIGNIFICADO RECTO Y SIGNIFICADO FIGURADO. REPRESENTACIÓN DE LOS SONIDOS. LAS MAYÚSCULAS. LA LITERATURA Y SUS FORMAS.**

- a) Presentación**
- b) Conceptos**
- c) Actividades**
- d) Otros recursos: bibliografía y recursos en red**
- e) Refuerzos Educativos**
- f) Ampliaciones / Propuesta de investigación**
- g) Anexos**

## A/ PRESENTACIÓN



- Análisis oral y en grupo clase de un fragmento de prensa escrita actual a través del cual se introducen los conceptos de: comunicación, emisor, receptor, sustantivo, significado recto y figurado y figura retórica.

## B/ CONTENIDOS

COMPRENSIÓN LECTORA: *Tarde de agosto*, José Emilio Pacheco.

### COMUNICACIÓN

- 1.1. La comunicación y los textos.
- 1.2. Esquema básico de la comunicación.

### GRAMÁTICA

- 3.1. El sintagma nominal. El sustantivo.
- 3.2. El género de los sustantivos.
- 3.3. El número de los sustantivos.
- 3.4. Clases de sustantivos.

### LÉXICO

- 4.1. El significado de las palabras.
- 4.2. Significado léxico y significado gramatical.
- 4.3. Significado recto y significado figurado.

### ORTOGRAFÍA

- 5.1. Representación de los sonidos K, Z y R fuerte.
- 5.2. Empleo correcto de las mayúsculas.

### LITERATURA

- 6.1. Métrica, rima y tipos de estrofa.
- 6.2. Las figuras retóricas.
- 6.3. Los géneros literarios.

## C/ ACTIVIDADES

### COMPRENSIÓN LECTORA



Lectura del texto “*Tarde de agosto*”, de José Emilio Pacheco (pág. 8).

1. Ejercicio 2, pág. 9.
2. Ejercicio 3, pág. 9.



3. Ejercicio 5, pág. 9.



4. Ejercicio 8, pág. 9.

### COMUNICACIÓN



*Antes de realizar estos ejercicios, debes leer y subrayar la teoría sobre la comunicación que hallarás en las pág. 10 y 11. Para facilitar el estudio, te aconsejo que hagas un buen esquema donde aparezcan los principales conceptos bien definidos.*

5. Ejercicio 1, pág. 11.
6. Ejercicio 2, pág. 11.
7. Ejercicio 2, pág. 12.

### GRAMÁTICA



*Antes de realizar los ejercicios de este apartado, debes repasar los apuntes dados en la presentación de “Gramática” y leer atentamente la teoría de las páginas 64-68.*

8. Ejercicio 1, pág. 65.
9. Ejercicio 2, pág. 65.
10. Ejercicio 3, pág. 65.
11. Ejercicio 5, pág. 66.
12. Ejercicio 7, pág. 67.
13. Ejercicio 8, pág. 67.
14. Ejercicio 1, pág. 68.
15. Ejercicio 2, pág. 68.



## LÉXICO

*Antes de realizar los ejercicios de este apartado, debes repasar los apuntes dados en la presentación de “Léxico” y leer atentamente la teoría de las páginas 127 y 149.*

16. Ejercicio 1, pág. 127.
17. Ejercicio 2, pág. 127.
18. Ejercicio 1, pág. 149.
19. Ejercicio 2, pág. 149.



## ORTOGRAFÍA

*Para realizar los ejercicios de este apartado debes repasar con atención la teoría de las páginas 20, 21 y 54, 55 . Te aconsejo que copies en un cuadro las normas de representación del sonido K, del sonido Z y del sonido RR.*

20. Ejercicio 4, pág. 20.
21. Ejercicio 8, pág. 20.
22. Ejercicio 10, pág. 21.
23. Ejercicio 14, pág. 21.
24. Ejercicio 1, pág. 54.
25. Ejercicio 6, pág. 54.

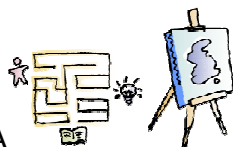


26. Ejercicio 8, pág. 55.



27. Ejercicio 10, pág. 55.

## LITERATURA



*Lee la teoría sobre las formas y los géneros literarios de las pág. 116-121. Recuerda que deberás aprenderlos de memoria para ser luego capaz de localizarlos en los textos.*

28. Ejercicio 1, pág. 117.

29. Ejercicio 2, pág. 119.

*Lee la teoría sobre métrica, rima y estrofas del **Anexo 1** de la unidad. Recuerda que deberás aprenderla de memoria para ser capaz de realizar comentarios sobre la forma poética de las composiciones.*

30. Ejercicio 3, pág. 121.

### D/ OTROS RECURSOS, RECURSOS EN RED

- Libro de texto del alumno
- Apuntes de clase
- Anexos a la unidad didáctica
- Real Academia Española de la Lengua, *Ortografía castellana*. Ed. Espasa.
- Real Academia Española de la Lengua, *Gramática española*. Ed. Espasa.
- <http://www.elcastellano.org/gramatic.html>
- <http://www.practique-espanol.com/gramatica/gramatica01.htm>
- <http://www.labarcadelacultura.com/gramatica01.php>
- <http://platea.pntic.mec.es/~fbellon/orto/regla.htm>

### E/ REFUERZO



1. Identifica los elementos que detalla el esquema básico de la comunicación (emisor, receptor, mensaje, código, canal, situación) en las situaciones siguientes:

- a) El árbitro pita falta en un partido de fútbol.
- b) Un usuario envía una carta de reclamación a su compañía de ADSL.

2. Ejercicio 9, pág. 67.

3. Ejercicio 3, pág. 149.



4. Completa el texto con las grafías que faltan y pon mayúsculas cuando sea necesario:

eran sólo cin\_\_o o seis, pero así, en grupo, viniendo ca\_\_ete\_\_a adelante, se nos antojaban \_\_in\_\_e o veinte. Llegaban \_\_asi siempre a las horas achicha\_\_adas de la siesta, \_\_uando el sol caía de plano contra el polvo y la grava desportillada de la \_\_arretera vieja, por donde ya no \_\_ir\_\_ulaban \_\_amiones ni \_\_arros, ni vehículo alguno. Llegaban entre una nube de polvo, \_\_e levantaban sus pies, como las pe\_\_uñas de los \_\_aballos. los veíamos llegar, y el \_\_ora\_\_ón nos latía de prisa. alguien, en vo\_\_ baja, decía: “\_\_e vienen los chi\_\_os...!”

Ana María Matute, “Los chicos”



5. Identifica los recursos literarios, la rima y la métrica que aparecen en este poema de Lope de Vega:

### Un soneto me manda hacer Violante

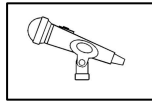
Un soneto me manda hacer Violante,  
que en mi vida me he visto en tanto aprieto;  
catorce versos dicen que es soneto,  
burla burlando van los tres delante.

Yo pensé que no hallara consonante  
y estoy a la mitad de otro cuarteto,  
mas si me veo en el primer terceto,  
no hay cosa en los cuartetos que me espante.

Por el primer terceto voy entrando,  
y parece que entré con pie derecho  
pues fin con este verso le voy dando.

Ya estoy en el segundo y aun sospecho  
que voy los trece versos acabando:  
contad si son catorce y está hecho.

## F/ AMPLIACIÓN



1. Busca información en enciclopedias, la web u ONG's cómo logran comunicarse las personas con deficiencias en el ámbito de la percepción sensorial (sordomudas, ciegosordas, ciegomudas, etc). Prepara un breve texto que expondrás ante la clase, utilizando como guía los siguientes puntos:

- ¿Cómo limita su deficiencia el acto de la comunicación?
- ¿Qué código utilizan?
- ¿A través de qué canal transmiten su mensaje?
- ¿Se ve afectado el mensaje resultante?
- ¿Quiénes pueden ser receptores?
- ¿Cómo se transmiten mensajes como los nombres propios?
- ¿Cómo influye la situación en esta comunicación, especialmente?
- ¿Influye su forma de comunicarse en los significados de las palabras que transmiten?
- ¿Cómo crees que se puede favorecer una mejor comunicación en estos casos?

## G/ ANEXOS

### ANEXO 1: MÉTRICA, RIMA Y ESTROFAS EN LA LITERATURA ESPAÑOLA

#### 1. LA MEDIDA DEL VERSO

Está determinada por el número de sílabas y los acentos.

**-Reglas métricas:** Según el acento de la última palabra del verso.

a) Cuando en verso termina en una palabra llana = número de sílabas métricas.

Ej/ el-plo-mi-zo-ba-lón-de-la-tor-men-ta = 11 sílabas reales / 11 sílabas métricas.

b) Cuando el verso termina en palabra aguda = número de sílabas reales + 1.

Ej/ ya-te-vas-pa-ra-no-vol-ver = 8 sílabas reales / 8+1= 9 sílabas métricas.

c) Cuando el verso termina en palabra esdrújula = número de sílabas reales -1.

Ej/ es-cu-cha-su-dul-ce-cán-ti-co = 9 sílabas reales / 9-1= 8 sílabas métricas.

- **Licencias métricas.** Fenómenos fonéticos que debemos tener en cuenta al hacer el recuento de sílabas:

a) Sinalefa: unión en una sola sílaba métrica de la vocal final de una palabra con la inicial de la siguiente (una “h”, al no sonar, es como si no existiera). Se marca con el siguiente signo:

Ej/ el-ji-ne-te-se a-cer-ca-ba = 8

b) Hiato: Cuando no se produce sinalefa es cuando la segunda vocal recibe el acento de su palabra (se indique o no gráficamente) o porque se trata de una semiconsonante (conjunción “y”).

Ej/ u-na-o-la-tras-o-tra = 7 // ni-ño-y hom-bre = 4

c) Elisión: se produce cuando la vocal final de la palabra y la inicial de la siguiente son idénticas y ambas átonas. Una de ellas no se pronuncia. Se marca con el siguiente signo:

Ej/ Dice la fragua   a la luna

## 2. VERSOS MÉTRICOS

Llamamos versos métricos a los que se ajustan al mismo número de sílabas dentro de una estrofa. Pueden ser:

- De arte menor : hasta 8 sílabas.
- De arte mayor: a partir de 9 sílabas.

Un verso de arte menor se indicará con una letra minúscula. Un verso de arte mayor se indicará con una letra mayúscula. Si el verso no tiene rima, lo indicaremos con un guión (-), sin indicar si es de arte mayor o menor.

## 3. LA RIMA

Se produce por igualdad entre los sonidos finales de dos o más versos dentro de una estrofa. La coincidencia de sonidos se tiene en cuenta a partir de la última sílaba real tónica del verso. La rima puede ser consonante o asonante.



- a) Rima consonante: coinciden, a partir de la última vocal acentuada inclusive, todos los sonidos vocálicos y consonánticos. Ej/

*En el silencio sólo se escuchABA  
un susurro de abejas que sonABA*

- b) Rima asonante: a partir de la última vocal acentuada sólo coinciden las vocales. Ej/

*La luna vino a su fragua 8 -  
con su polisón de nArdOs. 8a  
El niño la mira mira. 8 -  
El niño la está mirAndO. 8 a*

En este caso diremos que la estrofa está formada por cuatro versos de ocho sílabas (octosílabos). Los impares son versos sueltos y los pares tienen rima asonante.

- c) Ausencia de rima: Llamamos versos sueltos a los que, en un poema donde sí hay versos que riman, éstos no riman. Llamamos versos blancos a los versos de los poemas donde no existe rima de ningún tipo.

#### 4. TIPOS DE ESTROFAS (Estrofas principales)

**4.1. Pareado:** Dos versos que riman entre sí. Pueden ser de arte mayor o menor. Se usan, sobre todo, en los refranes. Ej/

*Quien a buen árbol se arrlma 8 a  
buena sombra le cobljA. 8 a*

**4.2. Terceto:** 3 versos de 11 sílabas (endecasílabos). Riman los versos impares. El verso par es suelto. Ej/

*Dicen que este mancebo dio un gran SALTO 11A  
Que de amorosos bienes fue abundante 11 -  
Y que ahora es pobre, miserable y fALTO 11A*

**4.3. Terceto encadenado:** Dos estrofas o más con tres versos cada una de 11 sílabas. Rima encadenada ABABCB... Ej/

*Yo cuidé dulce bien del alma mía 11A  
que primero con muerte el cuerpo ausente 11B  
desamparara en tierra sola y fría 11A*

*Y con el rigor pudiera del presente 11B  
dolor humedecer en vuestros ojos 11C  
la pura claridad y la luz ardiente. 11B*

**4.4. Redondilla:** Estrofa con rima abba (arte menor). Ej/

*Vencedor del turco fiero a*

<i>vuelve el valiente cruzado</i>	<i>b</i>
<i>del sol el rostro tostado</i>	<i>b</i>
<i>y tinto en sangre el acero</i>	<i>a</i>

**4.5. Cuarteto:** Estrofa con rima ABBA (arte mayor). Ej/

<b><i>Hermanos los que estáis en lejanía</i></b>	<b><i>A</i></b>
<b><i>tras las aguas inmensas, los cercanos</i></b>	<b><i>B</i></b>
<b><i>de mi España natal, todos hermanos</i></b>	<b><i>B</i></b>
<b><i>porque habláis esta lengua mía.</i></b>	<b><i>A</i></b>

**4.6. Cuarteta:** Estrofa con rima abab (arte menor). Ej/

<i>Yo soy un hombre sincero</i>	<i>a</i>
<i>de donde nace la palma</i>	<i>b</i>
<i>y antes de morirme quiero</i>	<i>a</i>
<i>echar mis versos del alma</i>	<i>b</i>

**4.7. Serventesio:** Estrofa con rima ABAB (arte mayor). Ej/

<i>Mi voluntad se ha muerto una noche de luna</i>	<i>A</i>	
<i>en que era muy hermoso no pensar ni querer...</i>		<i>B</i>
<i>Mi ideal es tenderme, sin ilusión ninguna...</i>	<i>A</i>	
<i>De cuando en cuando un beso y un nombre de mujer</i>		<i>B</i>

**4.8. Octava real:** Ocho versos de arte mayor con la estructura ABABABCC. Ej/

<i>Allí anidan al par todas las aves</i>	<i>A</i>	
<i>y se abren a la par todas las flores</i>		<i>B</i>
<i>con la rápida alondra águilas graves</i>	<i>A</i>	
<i>con la murta el clavel de cien colores</i>	<i>B</i>	
<i>se respiran allí cuantos las naves</i>		<i>A</i>
<i>de Oriente traen balsámicos olores</i>		<i>B</i>
<i>y allí da el cielo deliciosas frutas</i>	<i>C</i>	
<i>y encierran minas las silvestres grutas</i>	<i>C</i>	

**4.9. Romance:** Composición con número indefinido de versos, sin rima los impares (versos sueltos) y con rima asonante o consonante los pares, y de arte menor o mayor (-a-a-a-a...). Ej/

<b><i>Que por mayo era, por mayo</i></b>	<b><i>-</i></b>	
<b><i>Cuando las grandes calores</i></b>	<b><i>a</i></b>	
<b><i>Cuando los enamorados</i></b>	<b><i>-</i></b>	
<b><i>Van a servir a sus amores</i></b>	<b><i>a</i></b>	
<b><i>Sino yo, triste, mezquino,</i></b>	<b><i>-</i></b>	
<b><i>Que yago en estas prisiones</i></b>	<b><i>a</i></b>	<b><i>(...)</i></b>

**4.10. Soneto:** Composición de catorce versos endecasílabos (11 sílabas): dos cuartetos y dos tercetos con rima encadenada (ABBA ABBA CDC DCD).

**Un soneto me manda hacer Violante A**  
**que en mi vida me he visto en tal aprieto B**  
**catorce versos dicen que es soneto; B**  
*burla, burlando, van los tres delante. A*

*Yo pensé que no hallara consonante A*  
*y estoy a mitad de otro cuarteto, B*  
*mas, si me veo en el primer terceto B*  
*no hay cosa en los sonetos que me espante. A*

*Por el primer terceto voy entrando, C*  
*y parece que entré con pie derecho, D*  
*pues fin con este verso le voy dando. C*

*Ya estoy en el segundo, y aún sospecho D*  
*que voy los trece versos acabando; C*  
*contad si son catorce, y ya está hecho. D*